

*Siun*  
**SOTE**



# Näkövammaisen opastaminen

14.-15.5.2019 kuntoutusohjaajat

Anne Laitinen & Mari Hämäläinen

# Näkövammaisuuden määrittäminen

## Näkövammaisuuden määrittäminen

### Näkövammaiseksi määritellään henkilö:

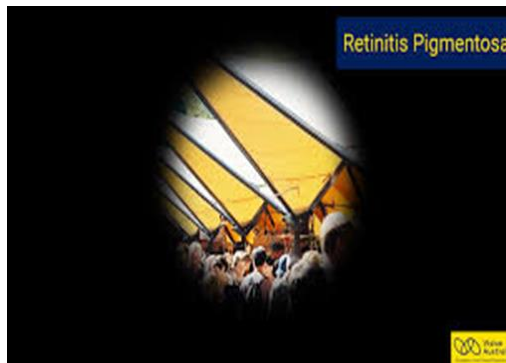
- jonka paremman silmän laseilla korjattu näöntarkkuus on heikempi kuin 0,3
  - sokeaksi jos paremman silmän laseilla korjattu näöntarkkuus on alle 0.05
  - tai näkökenttä supistunut halkaisijaltaan alle 20 asteeseen
  - tai jos toiminnallinen näkö on jostain muusta syystä vastaavalla tavalla heikentynyt.
- Näkövammaisen ihminen voi olla heikkonäköinen tai sokea.
  - Näkövammaiseksi ei luokitella ihmistä, jonka näkökyky pystytään korjaamaan laseilla normaaliksi tai jos toisessa silmässä on normaali näkö.

### Näkemisen asteikko

<b>Normaali näkö</b>	<b>1.0</b>	
	0.9	
<b>Alentunut näöntarkkuus</b>	0.8	
(näköongelmainen)	0.7	
	0.6	
<b>Riittää ajokorttiin</b>	<b>0.5</b>	
	0.4	
Heikkonäköinen	0.3	Näkövammaisen
	0.2	
Vaikeasti heikkonäköinen	0.1	
Syvästi heikkonäköinen	0.05	
Sokea	0.0	

# Erilaiset näkövammat

- Näkövammaisen voi olla heikkonäköinen tai sokea
  - Heikkonäköiset ihmiset voivat nähdä eri tavoin: ihminen ei näe lukea, mutta pystyy liikkumaan ilman valkoista keppiä tai ihminen kykenee lukemaan, mutta ei näe ympäristöään.
  - Täydellinen sokeus on harvinaista. Sokeat voivat nähdä valon, jopa hahmoja. Toiminnallisesti sokeaksi määritellään ihminen silloin, kun hän on menettänyt suuntausnäön ja lukunäön tavanomaisessa mielessä



# Mistä tunnistat näkövammaisen



- Näkövamma ei näy välttämättä ulospäin
- Näkövammaisen/sokean näkyvät apuvälineet:
  - Opaskoira
  - Valkoinen pitkä tunnustelukeppi
    - Heikkonäköiset käyttävät myös valkoista keppiä merkinä näkövammaisuudesta tai varmistaakseen reittinsä
  - Valkoinen tukikeppi
  - Näkövammaismerkki
  - Näkövammaiskortti

# Ohjeita näkövammaisen opastamiseen



- Kun kohtaat näkövammaisen, ole aloitteellinen, tervehdi ääneen. Mikäli tiedät nimen, on nimi hyvä mainita, koska näkövammaisen ei muuten välttämättä tiedä, että puhut hänelle. Näön puute ei vahvista eikä heikennä kuuloa tai muita aisteja, puhuttaessa ääntä ei tarvitse korottaa. Mikäli näkövammaisella on mukana saattaja, kohdistu puheesi näkövammaiselle.
- Tilanne alkaa, kun opas tarjoaa käsivartensa, johon opastettava tarttuu kyynärpään yläpuolelta pullo-otteella
- Opas pitää yhteyskäden kiinni vartalossaan, että opastettava voi tulkita liikkumisen suuntaa
- Opas kulkee aina puoli askelta opastettavan edellä, huomioiden opastettavan kävelyvauhdin
- Jos on kapea paikka, opas ja opastettava kulkee peräkkäin, jolloin opastettava ottaa opasta kiinni kyynärvarren sijaan ranteesta
- Tuoliin istumaan ohjatessa opas ohjaa opastettavan käden tuolin selkänojalle



- Auton kyytiin ohjatessa opas kertoo, mihin suuntaan auton etuosa on ja ohjaa opastettavan käden auton kahvalle (jos opastettava avaa itse oven). Autoon mentäessä opastettavan olisi hyvä kokeilla, missä oviaukon yläosa on, ettei hän istuessaan löisi päätänsä. Valkoisen kepin käyttäjällä on tapana kokeilla kepillä ensin auton jalkatila ja laittaa keppi ensimmäisenä auton jalkatilaan. Oppaan on hyvä mainita, ennen kuin hän sulkee auton oven.
- Autosta pois noustessa oppaan tulee kertoa, millaiseen paikkaan auto pysähtyi. Onko vastassa esim. ajotie vai jalkakäytävä. Valkoisen kepin käyttäjä tunnustelee ensimmäisenä valkoisella kepillä mihin astuu.
- Kadulla kuljettaessa on oppaan on huolehdittava, että esteet ja kulman kierretään tarpeeksi kaukaa. Opas kertoo tasoeroista ja maastonmuutoksista riittävän aikaisin. Opas ja opastettava noudattavat oikeanpuoleista liikennettä aina, kun mahdollista.
- Kun opas tuo näkövammaisen johonkin tilaan, hän ohjaa tämän jonkin kiintopisteen luokse. On epämiellyttävää seisoa tyhjässä tilassa tietämättä mitä ympärillä on.
- Useimman näkövammaiset eivät erota kylttejä, opasteita, vuoronumeroita, tiskejä, vastaantulevien kasvoja (henkilökunta). Jos näkövammaisen jonottaa palvelua, kerro hänelle missä jonon pää on. Jos käytössä on numerolaput, voit huolehtia, että näkövammaisen saa lapun ja tietää numeronsa ja vuoronsa.
- Opas kertoo opastettavalle, kun poistuu paikalta

# Vinkkejä näkövammaisen kanssa toimivalle

- Näkövammaisen kanssa on muistettava, että on varattava aikaa hieman enemmän
- Näkövammaisen henkilö on itse oman elämänsä asiantuntija ja tietää, millainen opastus hänelle toimii parhaiten
- Näkövamma ei ole liikuntavamma, joten portaita tai muitakaan tasoeroja ei tarvitse vältellä.
- Näkövammaista opastaessa voi käyttää termiä ”nähdä” ja ”katsoa”
- Häikäisy ja hämäräsokeus
  - Useimmat näkövammaiset kärsivät sekä häikäisystä että hämäräsokeudesta. Siirtyminen kirkkaasta ulkoilmasta sisätilaan aiheuttaa näkökyvyn väliaikaista heikkenemistä eli hämäränäkemisen ongelmaa. Vastaavasti pimeästä valoisaan tilaan siirtyminen aiheuttaa häikäisyongelmia tavallista enemmän.
- Näkövammaista opastaessa on tärkeää käyttää kuvaavia termejä:
  - Ei epämääräisiä termejä ja sormella osoittelua: tuolla, tuossa
  - Kellotaulun avulla on hyvä määritellä vinoja suuntia siten, että lähtökohtana on se, että näkövammaisen katsoo kello kahtatoista kohti



# Vinkkejä näkövammaisen kanssa toimivalle

- Rahojen ja papereiden käsittely
  - Näkövammaisen saattaa varmistaa asioita moneen kertaan, näkeväkin tekee tätä näönvaraisesti
  - Annan näkövammaiselle rahat käteen ja kerro setelien järjestys. Anna näkövammaiselle paperin yms. Käteen, älä laita niitä pöydälle.
  - Kirjoittaminen on näkövammaiselle lähes aina erittäin vaikeaa. Mikäli allekirjoitusta vaaditaan, tulee näkövammaiselle selvittää, mihin sitä tarvitaan sekä näyttää sormella allekirjoituksen paikka tai asettaa kynä valmiiksi oikeaan kohtaan. On olemassa myös nimenkirjoituskehikko apuvälineenä allekirjoittamisessa.
- Opaskoiran kuljettaminen autossa
  - Ilmoitus koirasta tilausta tehdessä. Tällöin tilauskeskus ohjaa kuljetuksen taksille, joka soveltuu mahdollisimman hyvin koiran kuljettamiseen. (opaskoirayhdistys)
  - Tavallisessa henkilöautossa lemmikki matkaa useimmiten matkustamossa tai auton avoimessa takatilassa. Koira tulee kytkeä turvaaljailla kiinni takapenkille. (Liikenneturva)

# Kiitos mielenkiinnosta!